

# Årsstatistik for CKA

Center for Klager om Arbejdsløshedsforsikring  
2014 - 2016

## Oprettede sager

Fordelt på sagsområder

Fordelt på a-kasser

FO-sager

## Afsluttede sager

Fordelt på sagstyper

FO-sager

Sagsbehandlingstid

Omgørelsesprocent fordelt på a-kasser

## Klager over CKAs afgørelser

ASTs afgørelser

Tiltrædelsesprocent fordelt på sagsområder



## **Forord**

Styrelsen for Arbejdsmarked og Rekruttering (STAR) udgiver igen i år en statistik over de sager, som Center for Klager om Arbejdsløshedsforsikring (CKA) i STAR Brønderslev behandler.

Statistikken dækker perioden fra 2014 til 2016.

Det er vores ambition med statistikken at give et retvisende og tilpas detaljeret billede af CKAs sags portefølje. Flere a-kasser er kommet med forslag og bemærkninger til vores statistikker. Det er vi glade for og vi modtager også meget gerne kommentarer og ønsker til fremtidige statistikker.

Kun en lille del af a-kassernes afgørelser ender til behandling i CKA. Derfor kan de konklusioner, som vi drager på baggrund af CKAs sags portefølje, ikke overføres til hele den enkelte a-kasses portefølje. Fra nogle a-kasser modtager vi så få sager, at procenttallet for vores ændringer af a-kassens afgørelser ikke kan sige noget om a-kassens kvalitet i afgørelserne. Dertil kommer, at nogle afgørelser er præget af skøn, og at en omgørelse derfor ikke nødvendigvis er udtryk for en kritik af a-kassen.

2016 var et begivenhedsrigt år for CKA. Som led i Regeringens udspil ”Bedre Balance” flyttede centeret, sammen med en række andre fagområder fra Styrelsen for Arbejdsmarked og Rekruttering (STAR), fra København til Brønderslev i Nordjylland. Flytningen er foregået i etaper, hvor de første medarbejdere startede i midlertidige lokaler i Brønderslev den 1. april 2016. Den 1. oktober 2016 kunne vi flytte ind i vores nuværende bygning i Brønderslev – en markant bygning midt i byen, der i 1916 blev bygget til den daværende Brønderslev Bank. Samtidig blev der ansat yderligere 8 sagsbehandlere til CKA. I forbindelse med flytningen af CKA til Brønderslev, er der i 2016 ansat en række nye medarbejdere til CKA.

Brønderslev, maj 2017  
Morten Bergulf  
Kontorchef

## Indholdsfortegnelse

<b>Forord</b> .....	<b>0</b>
<b>Indholdsfortegnelse</b> .....	<b>2</b>
<b>1. Hovedresultater</b> .....	<b>3</b>
<b>2. Beskrivelse af arbejdsområdet</b> .....	<b>4</b>
<b>3. Oprettede sager</b> .....	<b>6</b>
3.1 Oprettede sager fordelt på sagsområder .....	6
3.2 Oprettede sager fordelt på a-kasser .....	7
3.3 Oprettede FO-sager .....	9
<b>4. Afsluttede sager</b> .....	<b>10</b>
4.1 Afsluttede sager fordelt på sagstyper .....	10
4.2 Afsluttede FO-sager .....	10
4.3 Sagsbehandlingstid .....	11
4.4 CKAs afgørelser .....	14
<b>5. Klager over CKAs afgørelser</b> .....	<b>18</b>
5.1 ASTs afgørelser .....	18
5.2 Tiltrædelsesprocent fordelt på sagsområder .....	18
<b>6. Definitioner og afgrænsninger</b> .....	<b>20</b>
<b>7. Bilag</b> .....	<b>21</b>
Bilag 1 Oversigt over a-kasser i 2016 og forkortelser anvendt i statistikken .....	21
Bilag 2 Oversigt over oprettede sager fra 2014 – 2016 fordelt på emne .....	22
Bilag 3 Oversigt over medlemmer, ledige og oprettede klagesager i 2016 fordelt på a-kasser ....	24
Bilag 4 Oversigt over CKA omgørelser og hjemvisninger af a-kassernes afgørelser fra 2014 – 2016 fordelt på sagsområder.....	25

## 1. Hovedresultater

- Antallet af sager til CKA er faldet for fjerde år i træk. I 2016 oprettede CKA i alt 2.719 sager, det er 293 færre end året før.
- Faldet i antal sager gælder dog ikke alle sagsområder. Antallet af sager om ”andre ydelser” er steget fra 191 i 2015 til 200 i 2016.
- Sagsområdet tilbagebetaling og sanktion omfattede i 2016 14,2 pct. af alle sager. Området har hermed udviklet sig til et af de største sagsområder i CKA.
- CKAs gennemsnitlige sagsbehandlingstid steg i 2016 til 7,9 uger. I 2015 lå den gennemsnitlige sagsbehandlingstid på 5,4 uger.
- Andelen af a-kassernes afgørelser, som omgøres af CKA, har i hele perioden ligget stabilt på omkring 13 - 14 pct.
- CKAs afgørelser kan ankes til Ankestyrelsens Beskæftigelsesudvalg (AST). Andelen af afgørelser, der ankes til AST, er i 2016 faldet til 9,6 pct. I de to forgående år har den ligget på omkring 12 pct.
- AST tiltrådte i 2016 CKAs afgørelser i 79,0 pct. af klagerne. Det er færre end i de tidligere år, hvor tiltrædelsesprocenten har ligget på omkring 90 pct.

## 2. Beskrivelse af arbejdsområdet

### Om a-kasserne

I Danmark var der ved udgangen af 2016 25 a-kasser, som var anerkendt af staten. I bilag 1 er der en oversigt over a-kasserne.

En a-kasse er en privat forening, som har til formål at sikre medlemmerne bistand ved ledighed. A-kasserne udbetaler blandt andet arbejdsløshedsdagpenge, feriedagpenge og efterløn.

A-kasserne havde i 2016 2,1 millioner medlemmer, hvoraf ca. 267.000 medlemmer i løbet af året var berørt af ledighed. Der er tale om et fald i forhold til 2015, hvor ca. 282.000 i løbet af året var berørt af ledighed. Ca. 101.000 personer var på efterløn i løbet af 2016. Også her er der tale om et fald i forhold til 2015, hvor antallet var ca. 114.000 personer.<sup>1</sup>

A-kasserne udbetalte i 2016 ca. 15,9 milliarder kroner i dagpenge og 12,8 milliarder kroner i efterløn.<sup>2</sup>

### Om klagesystemet

Hvis et medlem af en a-kasse ønsker at klage over en afgørelse, som a-kassen har truffet, kan medlemmet få sin klage behandlet i CKA.

Medlemmer kan klage over CKAs afgørelser til Ankestyrelsens Beskæftigelsesudvalg (AST).

### Center for Klager om Arbejdsløshedsforsikring

CKAs hovedopgave er at behandle medlemmers klager over deres a-kasses afgørelser.

CKA behandler sager på følgende områder:

- Optagelse og medlemskab af en a-kasse (overflytning, deltids-/fuldtidsforsikring, medlemsbidrag)
- Ret til dagpenge (selvforskyldt ledighed, rådighed, ophør med selvstændig virksomhed, beskæftigelseskrav, overskydende timer)
- Dagpengenes størrelse, beregning og udbetaling (dagpengesats, fradrag i dagpengene, supplerende dagpenge)
- Begrænsninger i dagpengeretten (bibeskæftigelse, dagpenge under konflikt)
- Efterløn (ret til efterløn, efterlønsbevis, præmie, fradrag i efterlønnen, selvstændig virksomhed samtidig med efterløn)
- Tilbagebetaling og sanktion (tilbagebetaling, sanktion, refusion, renter, opkrævning af tilbagebetalingsbeløb, slettelse pga. gæld til a-kassen)
- Andre ydelser (feriedagpenge, befordringsgodtgørelse, dagpenge som lån)

### Øvrige opgaver

Derudover har CKA en række andre opgaver:

- Vejlede a-kasser og borgere om reglerne generelt, både mundtligt og ved skriftlige udtalelser

---

<sup>1</sup> Jobindsats.dk

<sup>2</sup> Kilde: Regnskabsteamet, STAR Brønderslev

- Offentliggøre vejledende udtalelser og konkrete afgørelser af vejledende eller principiel værdi i den offentligt tilgængelige database ARVID
- Udarbejde svar på høringer om regelændringer med videre
- Frem til oktober 2016 behandlede CKA endvidere sager om sygedagpengeforsikringsordningerne for selvstændige erhvervsdrivende og private arbejdsgivere (FO-sager). Denne opgave er nu overgået til Udbetaling Danmark

### 3. Oprettede sager

I dette afsnit belyser vi de sager, som CKA har oprettet i perioden mellem 2014 og 2016.

Resultaterne er fordelt på:

- Sagsområder (hvad sagen handler om)
- Sagstyper (klagesag, vejledende udtalelse)
- Hvilke a-kasser sagerne kommer fra

#### 3.1 Oprettede sager fordelt på sagsområder

Tabel 1 viser fordelingen af sager fordelt på sagsområder<sup>3</sup>.

I 2016 blev der oprettet i alt 2.719 sager. Der har siden 2014 været et fald i antal oprettede sager på 16,4 procent. I 2014 blev der oprettet 3.252 sager, mens antallet af oprettede sager i 2015 var 3.012 sager.

**Tabel 1: Oprettede sager fordelt på sagsområder**

Hovedgruppe	2014		2015		2016	
	Antal	Procent	Antal	Procent	Antal	Procent
Optagelse og medlemskab	370	11,4	363	12,1	369	13,6
Ret til dagpenge	1.483	45,6	1.317	43,7	1.173	43,1
Dagpenge størrelse, beregning og udbetaling	428	13,2	248	8,2	225	8,3
Begrænsninger i dagpengeretten	72	2,2	78	2,6	43	1,6
Efterløn	379	11,6	388	12,9	323	11,9
Andre ydelser	312	9,6	191	6,3	200	7,4
Tilbagebetaling og sanktion	208	6,4	427	14,2	386	14,2
<b>I alt</b>	<b>3.252</b>	<b>100,0</b>	<b>3.012</b>	<b>100,0</b>	<b>2.719</b>	<b>100,0</b>

Kilde: CKAs sagsbehandlingssystem AIDA

Lidt under halvdelen af CKAs sager handler om ret til dagpenge. Dermed er det CKAs suverænt største sagsområde.

Andelen af sager om efterløn steg fra 11,6 pct. i 2014 til 12,9 pct. i 2015. I 2016 er andelen faldet lidt igen og ligger nu på 11,9 pct.

I 2014 udgjorde sagsområdet tilbagebetaling og sanktion 6,4 procent af alle sager, mens andelen i både 2015 og 2016 har været på 14,2 procent. Stigningen fra 2014 til 2015 er således fastholdt i 2016.

<sup>3</sup> Bilag 2 viser sagsområderne opdelt på underemner, som er den mest detaljerede opdeling i CKA.

### 3.2 Oprettede sager fordelt på a-kasser

Tabel 2 viser antallet af oprettede sager fordelt på, hvilken a-kasse sagen kommer fra, og sagstype.

CKA har i 2016 fået flest sager fra medlemmer af HK-A, DFH-A og 3F-A. Sager fra disse a-kasser udgjorde således godt 30 pct. af samtlige sager i CKA i 2016. Også i 2014 og 2015 var andelen af sager fra medlemmer af HK-A og 3F-A høj.

**Tabel 2: Oprettede sager fordelt på a-kasse og sagstype**

	2014		2015		2016	
	Klager/ dispensatio nssager	Vejledende udtalelser	Klager/ dispensatio nssager	Vejledende udtalelser	Klager/ Dispensatio nssager	Vejledende udtalelser
3F-A	248	2	276	10	242	5
A-kassen LH	110	0	107	2	101	3
AJKS	32	1	13	0	26	1
Aka	209	0	195	1	158	2
ASE	309	1	305	4	228	4
BFA	6	0	8	0	8	1
BUPL-A	59	0	63	0	53	1
BUSINESS-DK <sup>4</sup>	12	0				
CA	41	0	32	0	19	0
DANA	89	3	119	2	58	2
DFH-A	245	3	228	1	242	8
Dif-A	99	1	107	0	109	1
DSA	74	2	53	2	62	2
EL-faget	6	0	2	1	4	1
FF-A	20	0	11	1	25	0
FOAs A-kasse	178	5	156	1	159	4
FS-A <sup>5</sup>	51	1	37	0	18	1
FTF-A	208	3	177	4	128	1
HK-A	406	2	392	6	325	0
KRIFA	269	5	248	3	228	4
MA	131	4	115	2	120	0
METAL	91	1	68	1	78	0
MIN-A	83	0	56	0	75	0
NNF-A	13	1	20	1	21	1
SL-A	35	2	47	1	55	0
TAK	26	0	35	0	36	1
Borgere m.fl.	12	153	3	96	0	98
<b>I alt</b>	<b>3.062</b>	<b>190</b>	<b>2.873</b>	<b>139</b>	<b>2.578</b>	<b>141</b>

Kilde: CKAs sagsbehandlingssystem AIDA

<sup>4</sup> BUSINESS-DK er pr. 1. januar 2015 lagt sammen med MIN-A.

<sup>5</sup> Funktionærernes og Servicefagenes A-kasse er pr. 1. januar 2017 lagt sammen med MIN-A.

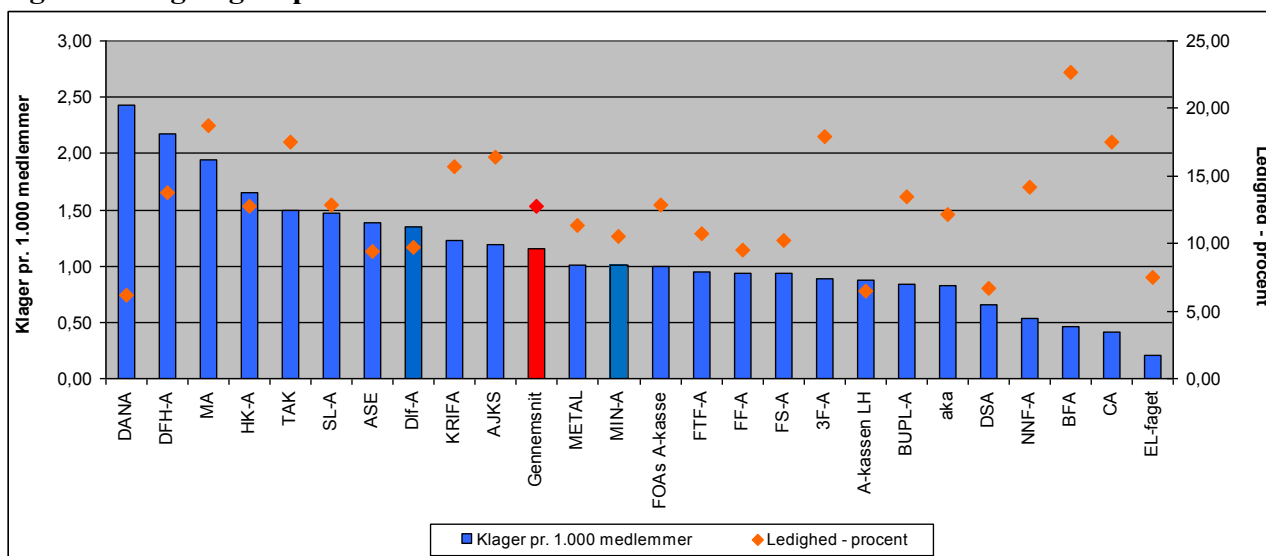


Andelen af klagesager i forhold til vejledende udtalelser steg fra 94,2 pct. i 2014 til 95,4 pct. i 2015. I 2016 er andelen af klagesager faldet lidt igen til 94,8 pct.

Der er stor forskel på, hvordan klagesager og vejledende udtalelser fordeler sig på a-kasserne, og der er således ikke sammenfald mellem antallet af klagesager og antallet af anmodninger om vejledende udtalelser fra den enkelte a-kasse.

I 2016 blev omkring 30,5 procent af de vejledende udtalelser givet til a-kasserne. Resten blev givet til borgere eller andre interessenter (i tabel 2 angivet som ”borgere m.fl.”).

**Figur 1: Klagesager<sup>6</sup> pr. 1.000 a-kassemedlemmer i 2016**



Kilde: CKAs sagsbehandlingssystem AIDA og star.dk.

Gennemsnitligt er der kommet 1,2 klager pr. 1.000 a-kassemedlemmer. Ledigheden blandt de forsikrede ledige lå i 2016 på 12,71 procent.

DANA tegner sig for det højeste antal klagesager pr. 1.000 medlemmer. I 2016 har CKA modtaget cirka 2,4 klager pr. 1.000 medlemmer fra DANA.

I den anden ende ligger EL-faget, CA og BF-A med mindre end 0,5 klager pr. 1.000 a-kassemedlemmer.

Som det fremgår af figur 1, er der ikke en direkte sammenhæng mellem antallet af klager pr. 1.000 medlemmer og ledigheden blandt medlemmerne i de enkelte a-kasser.

For eksempel er der høj ledighed blandt medlemmerne af BF-A, 3F-A og CA, mens antallet af klager pr. 1.000 medlemmer i disse a-kasser ligger en del under gennemsnittet.

<sup>6</sup> Klagesager er her uden dispensationsansøgninger. Antal sager, se bilag 3.

### 3.3 Oprettede FO-sager

Antallet af FO-sager steg igen i 2016. I hele perioden fra 2014 til 2016 har der været en stigning på 11,9 procent eller en stigning fra indeks 134 til indeks 150.

Pr. 1. oktober 2016 blev ansvaret for ”Sygedagpengeforsikring” overført til Udbetaling Danmark. Tallet for 2016 gælder derfor kun perioden fra 1. januar til 30. september 2016.

**Tabel 3: Oprettede FO-sager**

	2014	2015	2016 (1. januar – 30. september)
FO-sager	720	797	806
<b>Indeks<sup>7</sup></b>	<b>134</b>	<b>149</b>	<b>150</b>

Kilde: CKAs sagsbehandlingssystem AIDA

<sup>7</sup> Indeks 100 er fastsat svarende til 2011, hvor der blev oprettet 534 FO-sager.

## 4. Afsluttede sager

I dette afsnit belyser vi de sager, som CKA har afsluttet i perioden mellem 2014 og 2016.

### 4.1 Afsluttede sager fordelt på sagstyper

I 2016 blev der afsluttet 2.460 sager. Faldet i antal afsluttede sager er således fortsat fra 2014, hvor der blev afsluttet 3.072 sager og 2015, hvor der blev afsluttet 3.014 sager. Faldet i antal afsluttede sager skal ses i sammenhæng med faldet i tilgangen af sager (se afsnit 3).

I 2016 var 88,7 procent af de sager, der blev afsluttet, klagesager, 6 procent var anmodninger om dispensation og 5,4 procent var vejledende udtalelser.

Der er i perioden 2014-2016 tale om en lille stigning i andelen af dispensationsager i forhold til det samlede antal afsluttede sager. Derimod er andelen af klagesager tilsvarende faldet i perioden 2014-2016.

**Tabel 4: Afsluttede sager**

	2014		2015		2016	
	Antal	Procent	Antal	Procent	Antal	Procent
Klagesager <sup>8</sup>	2.739	89,2	2.748	91,2	2.181	88,7
Dispensationsager	144	4,7	129	4,3	147	6,0
Vejledende udtalelser	189	6,1	137	4,5	132	5,4
<b>I alt</b>	<b>3.072</b>	<b>100,0</b>	<b>3.014</b>	<b>100,0</b>	<b>2.460</b>	<b>100,0</b>
<b>Indeks<sup>9</sup></b>	<b>82</b>		<b>81</b>		<b>66</b>	

Kilde: CKAs sagsbehandlingssystem AIDA

### 4.2 Afsluttede FO-sager

Antallet af afsluttede FO-sager steg fra 791 sager i 2015 til 840 sager i 2016. Det svarer til en stigning på 6,2 procent.

Pr. 1. oktober 2016 blev ansvaret for ”Sygedagpengeforsikring” overført til Udbetaling Danmark. Tallet for 2016 gælder derfor kun perioden fra 1. januar til 30. september.

Stigningen er altså på trods af, at tallet for 2016 kun er for årets første tre kvartaler.

**Tabel 5: Afsluttede FO-sager**

	2014	2015	2016 (1. januar – 30. september)
FO-sager	778	791	840
<b>Indeks<sup>10</sup></b>	<b>147</b>	<b>149</b>	<b>202</b>

Kilde: CKAs sagsbehandlingssystem AIDA

<sup>8</sup> Klagesager er her uden dispensationsansøgninger.

<sup>9</sup> Indeks 100 er fastsat svarende til 2011, hvor der blev afsluttet 3.729 sager.

<sup>10</sup> Indeks 100 er fastsat svarende til 2011, hvor der blev afsluttet 531 FO-sager.

### 4.3 Sagsbehandlingstid

Tabel 6 viser den gennemsnitlige sagsbehandlingstid i uger for de sager, der er afsluttet i perioden fra 2014 til 2016.

Den gennemsnitlige sagsbehandlingstid steg fra 4,1 uger i 2014 til 5,4 uger i 2015 og til 7,9 uger i 2016.

Stigningen fra 2014 til 2016 på 3,8 uger, skyldes flere forskellige forhold, bl.a.:

- CKA overtog i maj 2014 det nye sagsområde ”tilbagebetaling og sanktion”. Dette sagsområde tager gennemsnitligt længere tid at behandle.
- CKA flyttede i løbet af 2016 til Brønderslev, med deraf følgende udskiftning af medarbejdere og brug af ressourcer på flytning og etablering af nye kontorer.

**Tabel 6: Den gennemsnitlige sagsbehandlingstid fordelt på sagstyper**

	2014		2015		2016	
	Antal	Gns. uge	Antal	Gns. Uge	Antal	Gns. Uge
Klagesager <sup>11</sup>	2.739	4,5	2.748	5,7	2.181	8,7
Dispensationssager	144	1,6	129	0,9	147	1,5
Vejledende udtalelser	189	1,1	137	2,7	132	2
<b>I alt</b>	<b>3.072</b>	<b>4,1</b>	<b>3.014</b>	<b>5,4</b>	<b>2.460</b>	<b>7,9</b>

Kilde: CKAs sagsbehandlingssystem AIDA

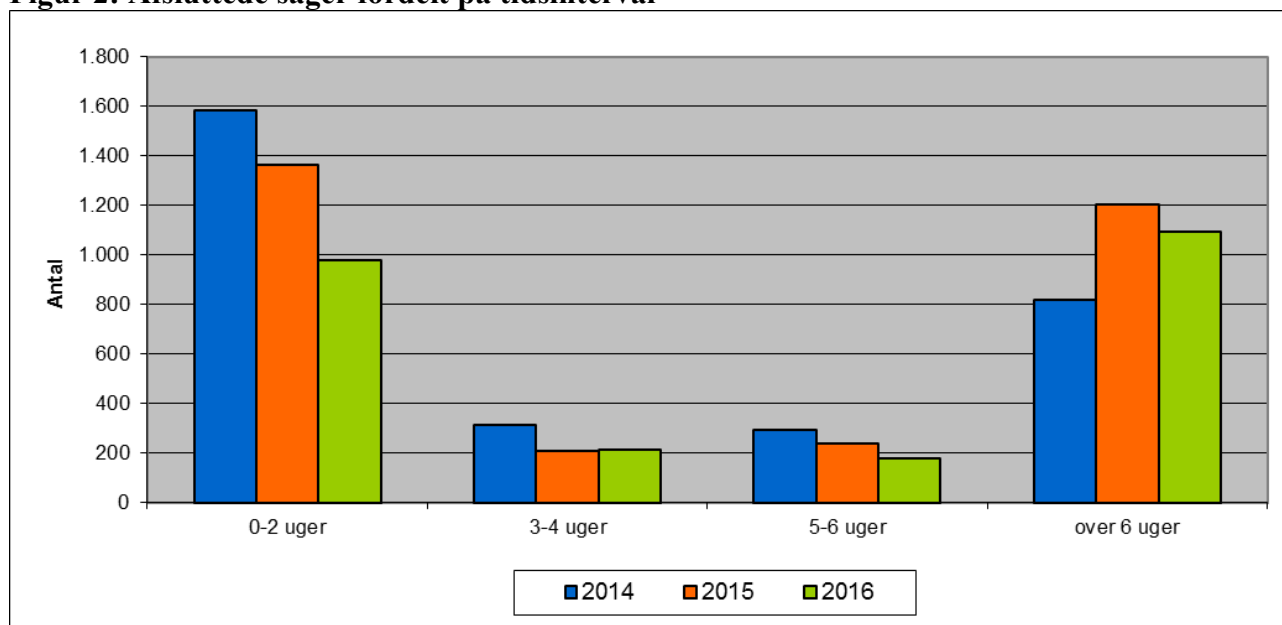
CKA havde for 2016 hævet målet for den gennemsnitlige sagsbehandlingstid til maksimalt 11,5 uger, grundet håndteringen af CKA's flytning til Brønderslev.

Målet for 2017 er at få konsolideret kontoret, så den gennemsnitlige sagsbehandlingstid kan blive nedbragt til niveauet fra tidligere.

Figur 2 viser fordelingen af sagsbehandlingstiden på intervaller.

<sup>11</sup> Klagesager er her uden dispensationsansøgninger.

**Figur 2: Afsluttede sager fordelt på tidsinterval**



Kilde: CKAs sagsbehandlingssystem AIDA

Det fremgår af figur 2, at antallet af sager med en sagsbehandlingstid over 6 uger samlet set er steget fra 2014 til 2016. Disse sagers forholdsmæssige andel af CKAs afsluttede sager er også steget. Således udgjorde denne gruppe af sager 27,1 procent i 2014, 39,9 procent i 2015 og 44,4 procent i 2016.

Antallet af sager med en sagsbehandlingstid på 0-2 uger er faldet fra 2014 til 2016. Gruppens forholdsmæssige andel af de afsluttede sager er også faldet, således udgjorde denne gruppe af sager 52,7 procent i 2014, 45,3 procent i 2015 og 39,8 procent i 2016.

CKA formoder, at det er tilgangen af sagsområdet tilbagebetaling og sanktion og flytningen af CKA til Brønderslev, som har medført denne forrykning.

**Tablet 7: Sagsforløb på over 6 uger i 2016 fordelt på sagsområder**

I alt	Optagelse og medlemskab	Ret til dagpenge	Dagpenge størrelse, beregning og udbetaling	Begrænsninger i dagpengereften	Efterløn	Andre ydelser	Tilbagebetaling og sanktion
1.093	80	578	77	23	89	58	188

Kilde: CKAs sagsbehandlingssystem AIDA

I 2016 var der i alt 1.093 sager, som det tog mere end 6 uger at behandle. 50,9 procent af disse sager handlede om ret til dagpenge, hvilket nogenlunde svarer til andelen af oprettede sager på sagsområdet samme år. Samme mønster gør sig gældende for de fleste andre sagsområder. Tilbagebetaling og sanktion udgør dog 17,2 procent, hvilket er 3 procentpoint mere end andelen, når der ses på samtlige sagsoprettelser. Der er således grundlag for at konkludere, at sagsområdet, som forventet, er et område med lang sagsbehandlingstid.

**Tabel 8: Åbne sager pr. 31. december 2016 fordelt på oprettelsesmåned**

I alt	December 2016	November 2016	Oktober 2016	September 2016	August 2016	Juli 2016	Juni 2016	Maj 2016	April 2016	Marts 2016	Februar 2016	Januar 2016	December 2015
621	140	120	85	65	51	44	32	25	22	24	5	7	1

Kilde: CKAs sagsbehandlingssystem AIDA

140 sager, svarende til 22,5 procent af de sager, som var under behandling pr. 31. december 2016, blev oprettet i december 2016 og havde således været oprettet i højst en måned.

66,0 procent af sagerne var oprettet i CKA inden for de seneste 4 måneder. 34 procent af sagerne havde altså været oprettet i mere end 4 måneder.

For 2016 var der fastsat et mål om, at maksimalt 10 procent af de verserende sager måtte være over 4 måneder gamle. Målet var – set i lyset af opgaven med at flytte CKA til Brønderslev – relativt optimistisk.

Allerede tidligt i 2016 ændredes den officielle udmelding om den forventede sagsbehandlingstid til 6 måneder. 18,7 procent af sagerne lå pr. 31. december 2016 over dette mål.

#### 4.4 CKAs afgørelser

I dette afsnit viser vi CKAs afgørelser i klagesager<sup>12</sup>.

**Tabel 9: Afsluttede klagesager fordelt på a-kasse og udfald af afgørelser<sup>13</sup>**

	2014			2015			2016		
	CKA fastholdere	CKA ændrer	CKA hjemviser	CKA fastholdere	CKA ændrer	CKA hjemviser	CKA fastholdere	CKA ændrer	CKA hjemviser
3F-A	150	19	14	171	26	2	128	27	10
A-kassen LH	78	12	2	72	12	4	69	12	2
AJKS	22	4	1	13	3	1	18	1	1
Aka	153	13	9	152	13	3	111	7	4
ASE	235	28	3	236	26	6	133	17	4
BFA	3	1	0	6	0	1	5	1	0
BUPL-A	46	2	2	50	13	1	36	4	1
BUSINESS-DK <sup>14</sup>	10	1	0						
CA	26	3	2	33	2	0	20	0	0
DANA	58	14	2	79	20	4	37	4	0
DFH-A	179	13	11	179	30	2	176	24	1
Dlf-A	64	4	1	102	7	0	62	12	2
DSA	35	17	6	42	7	1	22	7	4
EL-faget	4	0	0	0	1	0	2	0	0
FF-A	15	0	0	9	0	0	14	3	0
FOAs A-kasse	128	14	6	128	9	3	114	10	5
FS-A <sup>15</sup>	34	8	4	22	4	0	16	2	3
FTF-A	146	26	5	140	19	5	102	14	1
HK-A	280	27	13	314	33	8	269	24	6
KRIFA	201	26	7	203	19	8	153	28	0
MA	94	13	4	92	6	2	80	5	4
METAL	57	11	1	54	8	1	48	4	1
MIN-A	55	7	1	41	8	4	47	10	2
NNF-A	6	3	1	15	0	1	4	1	0
SL-A	28	1	0	38	3	3	33	3	2
TAK	17	1	0	28	4	1	27	2	0
<b>I alt</b>	<b>2.124</b>	<b>268</b>	<b>95</b>	<b>2.219</b>	<b>273</b>	<b>61</b>	<b>1.726</b>	<b>222</b>	<b>53</b>

Kilde: CKAs sagsbehandlingssystem AIDA

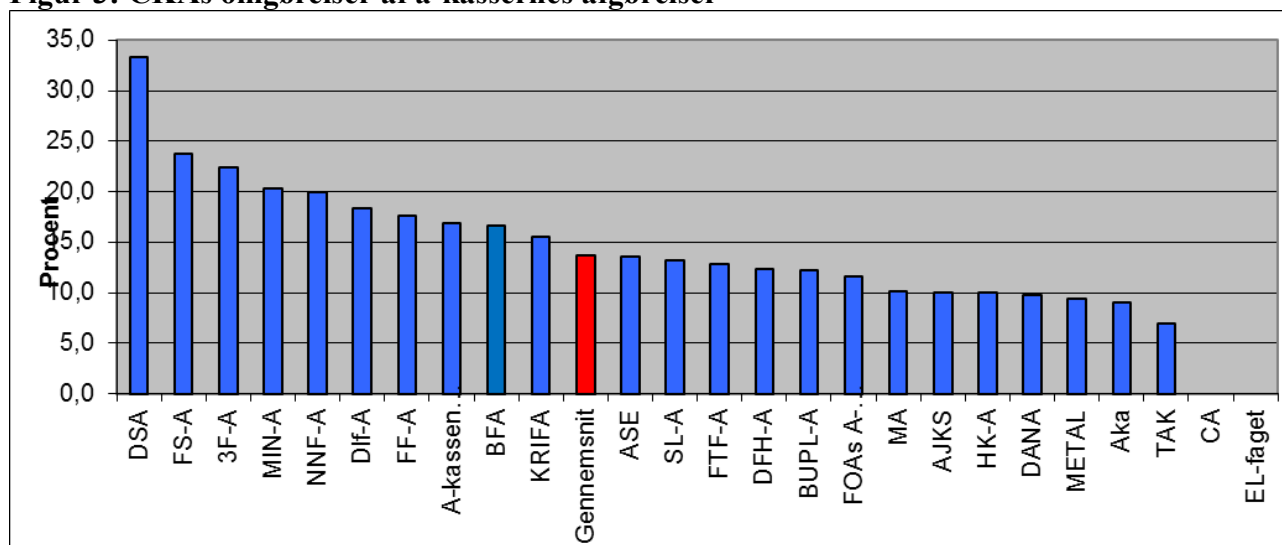
<sup>12</sup> Klagesager er her uden dispensationsansøgninger.

<sup>13</sup> Summen af sager i denne tabel er mindre end summen af sager i tabel 4. Det skyldes, at vi i denne tabel kun har medtaget sager, som indgår i beregningen af omgørelsesprocenten. Klagesager, som er videresendt eller henlagt, indgår således ikke i denne tabel.

<sup>14</sup> BUSINESS-DK er pr. 1. januar 2015 lagt sammen med MIN-A.

<sup>15</sup> Funktionærernes og Servicefagenes A-kasse er pr. 1. januar 2017 lagt sammen med MIN-A.

**Figur 3: CKAs omgørelser af a-kassernes afgørelser**



Kilde: CKAs sagsbehandlingssystem AIDA

Figur 3 viser omgørelsesprocenten for a-kassernes afgørelser.

CKA har omgjort a-kassernes afgørelser i 14,6 procent af klagesagerne i 2014, 13,1 procent i 2015 og 13,7 procent i 2016. Ændringerne udgør i hele perioden 10-12 procent, mens hjemvisningerne udgør 2-4 procent.

Der er tilsyneladende ikke en direkte sammenhæng mellem omgørelsesprocenten og antallet af sager i den enkelte a-kasse. HK-A har den største andel af det samlede antal klagesager på 14,9 procent (299 klager), men har en omgørelsesandel på 10 procent, hvilket er lavere end gennemsnittet for alle a-kasser (13,7 procent).

Bilag 4 viser, hvor mange sager CKA har omgjort og hjemvist til a-kasserne indenfor de forskellige sagsområder i perioden 2014-2016.

CKA skal bemærke, at omgørelsesprocenten alene siger noget om, hvor mange klagesager CKA har ændret eller hjemvist til ny behandling i a-kassen. Den siger ikke nødvendigvis noget om, hvor godt den enkelte a-kasse administrerer efter reglerne. Nogle a-kasser har meget få klagesager, hvilket kan give store udsving i omgørelsesprocenten. Derudover er de afgørelser, som er påklaget til CKA, ikke nødvendigvis et repræsentativt udsnit af a-kassens afgørelser. Endelig betyder en hjemvisning ikke altid en kritik af a-kassens afgørelse.



**Tabel 10: CKA's omgørelser af a-kassernes afgørelser og afgørelser om realudligning**

	2015			2016		
	CKA ændrer	CKA realudligner	Realudligningsandel i procent <sup>16</sup>	CKA Ændrer	CKA realudligner	Realudligningsandel i procent <sup>17</sup>
3F-A	26	0	0,0	27	0	0,0
A-kassen LH	12	1	8,3	12	0	0,0
AJKS	3	0	0,0	1	1	100
Aka	13	1	6,7	7	0	0,0
ASE	26	1	3,9	17	0	0,0
BFA	0	0	0,0	1	1	100
BUPL-A	13	0	0,0	4	0	0,0
CA	2	0	0,0	0	0	0,0
DANA	20	0	0,0	4	0	0,0
DFH-A	30	6	19,4	24	7	29,2
Dif-A	7	2	28,6	12	1	8,3
DSA	7	0	0,0	7	2	28,6
EL-faget	1	0	0,0	0	0	0,0
FF-A	0	0	0,0	3	0	0,0
FOAs A-kasse	9	1	11,1	10	2	20,0
FS-A <sup>18</sup>	4	0	0,0	2	0	0,0
FTF-A	19	3	15,8	14	2	14,3
HK-A	33	3	8,6	24	2	8,3
KRIFA	19	5	22,7	28	4	14,3
MA	6	1	14,3	5	1	20,0
METAL	8	0	0,0	4	1	25,0
MIN-A	8	0	0,0	10	0	0,0
NNF-A	0	0	0,0	1	0	0,0
SL-A	3	0	0,0	3	0	0,0
TAK	4	0	0,0	2	0	0,0
<b>I alt</b>	<b>273</b>	<b>24</b>	<b>8,8</b>	<b>222</b>	<b>24</b>	<b>10,8</b>

Kilde: CKAs sagsbehandlingssystem AIDA

Kolonnen ændrede afgørelser med realudligning viser afgørelser, hvor vejledningen fra a-kassen ikke har været tilfredsstillende.

CKA kan realudligne, hvis et medlem har mistet en ret på grund af en a-kasses manglende, mangelfulde eller forkerte vejledning. Realudligning betyder, at medlemmet stilles som om a-kassen har vejledt korrekt. Det er bl.a. en betingelse, at medlemmet har været i god tro og ikke har udvist egen skyld. Og det skal være sandsynliggjort, at medlemmet ville have handlet i overensstemmelse med en korrekt vejledning mv.

<sup>16</sup> Realudligningsandel af omgørelser i procent = (Realudligninger / Ændringer) \* 100

<sup>17</sup> Realudligningsandel af omgørelser i procent = (Realudligninger / Ændringer) \* 100

<sup>18</sup> Funktionærenes og Servicefagenes A-kasse er pr. 1. januar 2017 lagt sammen med MIN-A.

Der er ikke før 2015 ført statistik på realudligninger. Der kan derfor kun ske en sammenligning mellem 2015 og 2016.

Andelen af realudligninger steg fra 8,8 procent i 2015 til 10,8 procent i 2016.

## 5. Klager over CKAs afgørelser

CKAs afgørelser kan påklages til Ankestyrelsens Beskæftigelsesudvalg (AST).

### 5.1 ASTs afgørelser

Tabel 11 viser udfaldet af AST's afgørelser.

**Tabel 11: Afgørelser truffet af AST**

	2014	2015	2016
AST tiltræder	326	335	207
AST ændrer	22	44	55
AST hjemviser	0	5	0
<b>I alt</b>	<b>348</b>	<b>384</b>	<b>262</b>
<b>Procent</b>			
<b>Tiltrædelsesprocent</b>	93,7	87,2	79,0
<b>Klageprocent</b>	12,0	11,7	9,6

Kilde: CKAs sagsbehandlingssystem AIDA

Andelen af sager, der ankes til AST, lå i 2014 og 2015 på knap 12 procent. Det er i 2016 faldet til 9,6 procent.

AST har i 2016 tiltrådt 79,0 procent af CKAs afgørelser. Det er færre end de to tidligere år.

### 5.2 Tiltrædelsesprocent fordelt på sagsområder

Tabel 12 viser ASTs afgørelser fordelt på sagsområder i perioden mellem 2014 og 2016.

**Tabel 12: ASTs afgørelser fordelt på sagsområde**

Hovedgruppe	2014				2015				2016			
	AST tiltræder	AST ændrer	AST hjemviser	Tiltrædelsesprocent	AST tiltræder	AST ændrer	AST hjemviser	Tiltrædelsesprocent	AST tiltræder	AST ændrer	AST hjemviser	Tiltrædelsesprocent
Optagelse og medlemskab	38	0	0	100,0	36	1	0	97,3	25	5	0	83,3
Ret til dagpenge	148	14	0	91,4	130	14	0	90,3	77	14	0	84,6
Dagpengenes størrelse, beregning og udbetaling	29	3	0	90,6	20	4	2	76,9	15	6	0	71,4
Begrænsninger i dagpengeretten	19	1	0	95	10	3	1	71,4	5	4	0	55,6
Efterløn	70	4	0	94,6	70	13	1	83,3	37	9	0	80,4
Andre ydelser	19	0	0	100,0	15	0	1	93,8	11	2	0	84,6
Tilbagebetaling og sanktion	3	0	0	100,0	54	9	0	85,7	37	15	0	71,3
<b>I alt</b>	<b>326</b>	<b>22</b>	<b>0</b>	<b>93,7</b>	<b>335</b>	<b>44</b>	<b>5</b>	<b>87,2</b>	<b>207</b>	<b>55</b>	<b>0</b>	<b>79,0</b>

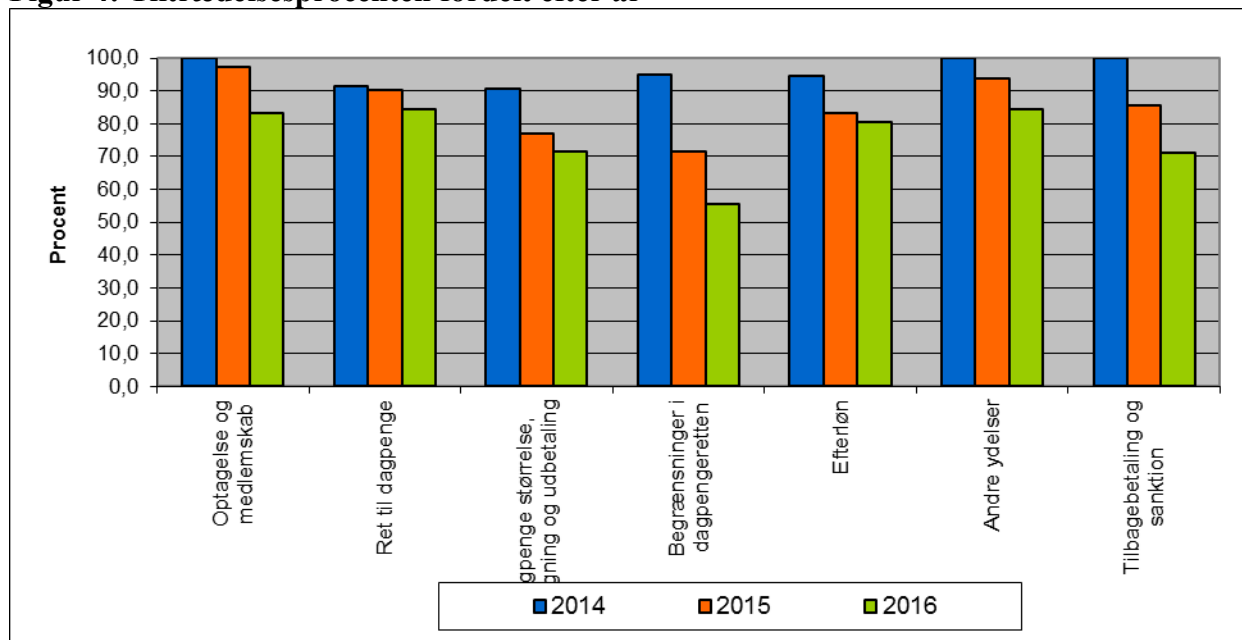
Kilde: CKAs sagsbehandlingssystem AIDA

På det største område, ret til dagpenge, lå tiltrædelsesprocenten i 2014 på 91,4 procent. Det tal er faldet til 84,6 procent i 2016.

Generelt er tiltrædelsesprocenten faldet på alle sagsområder fra 2014 til 2016.

Figur 4 viser udviklingen af tiltrædelsesprocenten fordelt på sagsområder i perioden 2014 til 2016.

**Figur 4: Tiltrædelsesprocenten fordelt efter år**



Kilde: CKAs sagsbehandlingssystem AIDA

De 7 sagsområder svarer til sagsområderne i tabel 12.

## 6. Definitioner og afgrænsninger

**Sager:** Klagesager og vejledende udtalelser. Begrebet omfatter ikke FO-sager.

**Klagesager:** Sager, hvor et medlem af en a-kasse klager over a-kassens afgørelse, og sager, hvor medlemmet eller a-kassen på medlemmets vegne beder om dispensation efter reglerne.

**Vejledende udtalelser:** Svar på henvendelser om forståelsen af reglerne fra borgere, a-kasser og andre.

**FO-sager:** En særlig gruppe sager om sygedagpengeforsikringsordningerne for selvstændige erhvervsdrivende og private arbejdsgivere. CKA behandler sagerne i de tilfælde, hvor der er tvivl om, hvorvidt en ansøger er selvstændig erhvervsdrivende eller lønmodtager, eller om en virksomhed kan anses for privat eller offentlig. Ansvar for "Sygedagpengeforsikring" blev overført til Udbetaling Danmark pr. 1. oktober 2016.

**Omgørelsesprocent:** Omgørelsesprocenten viser, hvor stor en del af de klagesager, som a-kasserne sender til CKA, der bliver omgjort i CKA. Omgørelsesprocenten viser omgørelser som en procentdel af fastholdelser og omgørelser.

Omgørelser omfatter ændringer og hjemvisninger. Dispensationsansøgninger tæller ikke med i denne sammenhæng, da CKA er 1. instans i forhold til disse. Afgørelser om overskridelse af klagefristen tæller med som fastholdelser.

**Tiltrædelsesprocent:** Tiltrædelsesprocenten viser, hvor stor en del af de klagesager, som CKA sender til AST, der bliver tiltrådt i AST. Tiltrædelsesprocenten viser fastholdelser som en procentdel af fastholdelser og omgørelser.

Omgørelser omfatter ændringer og hjemvisninger.

Her indgår dispensationsansøgninger, da AST er 2. instans i forhold til disse. Afgørelser om overskridelse af klagefristen tæller i denne sammenhæng med som fastholdelser.

**Hjemvisning:** En hjemvisning betyder en underkendelse - men ikke altid en kritik af underinstansens afgørelse. Hjemvisning indebærer, at det overlades til underinstansen at træffe ny afgørelse i sagen. Hjemvisning kan ske som følge af, at der mangler væsentlige oplysninger, at der er indkommet nye væsentlige oplysninger af betydning for underinstansens oprindelige afgørelse eller som følge af væsentlige sagsbehandlingsfejl eller hjemmelsmangler.

**Realudligning:** CKA kan realudligne, hvis et medlem har mistet en ret på grund af en a-kasses manglende, mangelfulde eller forkerte vejledning. Realudligning betyder, at medlemmet stilles som om a-kassen har vejledt korrekt. Det er bl.a. en betingelse, at medlemmet har været i god tro og ikke har udvist egen skyld. Og det skal være sandsynliggjort, at medlemmet ville have handlet i overensstemmelse med en korrekt vejledning mv.

Vi har lavet en note under den enkelte figur eller tabel, hvis vi afviger fra ovennævnte definitioner og afgrænsninger.

## 7. Bilag

### Bilag 1 Oversigt over a-kasser i 2016 og forkortelser anvendt i statistikken

A-kassernes navn	Forkortelse
Faglig Fælles A-kasse	3F-A
A-kassen LH	A-kassen LH
Arbejdsløshedskassen for Journalistik, Kommunikation og Sprog	AJKS
Akademikernes	aka
A-kassen ASE	ASE
Byggefagenes Arbejdsløshedskasse	BFA
Børne- og Ungdomspædagogernes Landsdækkende Arbejdsløshedskasse	BUPL-A
Business Danmarks A-kasse <sup>19</sup>	BUSINESS-DK
CA a-kasse	CA
DANA - Arbejdsløshedskasse for selvstændige	DANA
Det Faglige Hus – A-kasse	DFH-A
Din Sundhedsfaglige A-kasse	DSA
Lærernes a-kasse – dl/a	Dlf-A
El-fagets arbejdsløshedskasse	EL-faget
Frie Funktionærers a-kasse	FF-A
FOA - Fag og Arbejdes Arbejdsløshedskasse	FOAs A-kasse
Funktionærernes og Servicefagenes Arbejdsløshedskasse <sup>20</sup>	FS-A
Funktionærernes og Tjenestemændenes Fælles-Arbejdsløshedskasse	FTF-A
HK/Danmarks A-kasse	HK-A
Kristelig Arbejdsløshedskasse	KRIFA
Magistrenes Arbejdsløshedskasse	MA
Metalarbejdernes Arbejdsløshedskasse	METAL
Min A-kasse	MIN-A
Fødevarerforbundet NNFs Arbejdsløshedskasse	NNF-A
Socialpædagogernes Landsdækkende Arbejdsløshedskasse	SL-A
Teknikernes Arbejdsløshedskasse	TAK

<sup>19</sup> BUSINESS-DK er pr. 1. januar 2015 lagt sammen med MIN-A.

<sup>20</sup> Funktionærernes og Servicefagenes A-kasse er pr. 1. januar 2017 lagt sammen med MIN-A.

**Bilag 2 Oversigt over oprettede sager fra 2014 – 2016 fordelt på emne**

<b>Emne</b>	<b>2014</b>	<b>2015</b>	<b>2016</b>
Optagelse	148	143	170
A-kasse og fagforening	0	0	0
Deltid og fuldtid	17	20	24
Overflytning	4	3	6
Udtræden	33	31	29
Kontingentrestance	92	96	81
Kontingentfritagelse m.v.	72	70	58
Genoptagelse efter slettelse pga. svig	2	0	1
Medlemskab – diverse	2	0	0
A-kassernes vejledningspligt	30	20	12
Beskæftigelseskrav og dagpengeperioder	216	170	183
Tilmelding som arbejdssøgende og bekræftelse af jobsøgning	185	121	102
Ledighedskravet	151	122	98
Rådighedskravet	258	352	292
Dagpenge under deltagelse i undervisning	42	37	22
Selvforskyldt ledighed (afslag, ophør og udeblivelse)	552	471	437
Overførsel af overskydende timer	36	18	24
Dagpengeret – diverse	13	6	3
Beregning af dagpengesats	107	69	66
Fradrag i dagpenge	109	30	45
Supplerende dagpenge	184	130	94
Dagpengegodtgørelse	15	11	15
Indlevering af ydelseskort	8	8	3
Dagpengenes størrelse – diverse	5	0	2
Bibeskæftigelse ved selvstændig virksomhed	72	78	43
Sociale pensioner	0	0	0
Konflikt	0	0	0
Begrænsninger i dagpengeretten – diverse	0	0	0
Medlemsanciennitet	16	16	28
Dagpengeret	5	9	4
Arbejde og indtægters betydning	258	274	198
Udtræden / genindtræden	1	0	0
Udlandet	5	4	1
Efterlønsbidrag	92	84	90
Efterløn – diverse	2	1	2
Feriedagpenge	229	131	137
Jobrettet uddannelse	52	31	28
Befordringsgodtgørelse	30	15	22
Dagpenge som lån	0	2	1

<b>Emne</b>	<b>2014</b>	<b>2015</b>	<b>2016</b>
Dagpenge under 14-dages sygdom		12	12
Andre ydelser – diverse	1	0	0
Tilbagebetaling og sanktion	160	382	346
Refusion	23	24	31
Renter	0	2	1
Opkrævning af tilbagebetalingsbeløb og slettelse pga. gæld til a-kassen	10	19	7
A-kassernes sagsbehandling	14	0	1
Tilbagebetaling og sanktion – diverse	1	0	0
<b>I alt</b>	<b>3.252</b>	<b>3.012</b>	<b>2.719</b>

Kilde: CKAs sagsbehandlingssystem AIDA



**Bilag 3 Oversigt over medlemmer<sup>21</sup>, ledige og oprettede klagesager<sup>22</sup> i 2016 fordelt på a-kasser**

A-kasse	Medlemmer	Ledige	Klager
3F-A	241.341	43.133	215
A-kassen LH	108.731	7.038	96
AJKS	21.925	3.598	26
aka	190.291	23.059	156
ASE	151.270	14.257	210
BFA	15.173	3.438	7
BUPL-A	57.058	7.662	48
CA	46.419	8.134	19
DANA	23.016	1.429	56
DFH-A	103.573	14.307	225
Dif-A	72.770	7.036	98
DSA	88.273	5.859	57
EL-faget	19.280	1.435	4
FF-A	23.306	2.206	22
FOAs A-kasse	153.646	19.828	152
FS-A <sup>23</sup>	18.031	1.844	17
FTF-A	129.204	13.890	123
HK-A	188.713	24.096	312
KRIFA	173.493	27.142	213
MA	61.433	11.478	119
METAL	69.418	7.841	70
MIN-A	71.485	7.552	72
NNF-A	16.867	2.389	9
SL-A	35.304	4.541	52
TAK	23.494	4.101	35
<b>I alt</b>	<b>2.103.514</b>	<b>267.293</b>	<b>2.413</b>

Kilde: CKAs sagsbehandlingssystem AIDA, star.dk og dst.dk

<sup>21</sup> Medlemmer ultimo 2016.

<sup>22</sup> Klagesager er her uden dispensationsansøgninger.

<sup>23</sup> Funktionærenes og Servicefagenes A-kasse er pr. 1. januar 2017 lagt sammen med MIN-A.

**Bilag 4 Oversigt over CKA omgørelser og hjemvisninger af a-kassernes afgørelser fra 2014 – 2016 fordelt på sagsområder**

	År	Samlet antal omgørelser/hjemvisninger	Optagelse og medlemskab	Ret til dagpenge	Dagpenge størrelse, beregning og udbetaling	Begrænsninger i dagpengereften	Efterløn	Andre ydelser	Tilbagebetaling og sanktion
<b>3F-A</b>	<b>2014</b>	33	2	20	4	0	4	1	2
	<b>2015</b>	28	3	8	2	0	3	1	11
	<b>2016</b>	37	3	18	1	2	2	1	10
<b>A-kassen LH</b>	<b>2014</b>	14	0	7	3	1	2	1	0
	<b>2015</b>	16	4	6	1	0	2	0	3
	<b>2016</b>	14	2	5	0	0	3	1	3
<b>AJKS</b>	<b>2014</b>	5	1	1	1	0	0	1	1
	<b>2015</b>	4	0	1	2	0	0	0	1
	<b>2016</b>	2	0	2	0	0	0	0	0
<b>Aka</b>	<b>2014</b>	22	4	14	1	1	0	0	2
	<b>2015</b>	16	1	8	3	0	2	0	2
	<b>2016</b>	11	0	8	0	0	1	0	2
<b>ASE</b>	<b>2014</b>	31	1	21	4	0	2	1	2
	<b>2015</b>	32	1	11	2	2	5	0	11
	<b>2016</b>	21	3	9	1	0	1	0	7
<b>BFA</b>	<b>2014</b>	1	0	1	0	0	0	0	0
	<b>2015</b>	1	0	1	0	0	0	0	0
	<b>2016</b>	1	1	0	0	0	0	0	0
<b>BUPL-A</b>	<b>2014</b>	4	0	2	2	0	0	0	0
	<b>2015</b>	14	2	3	2	0	0	0	7
	<b>2016</b>	5	0	1	1	0	0	0	3
<b>BUISNESS-DK<sup>24</sup></b>	<b>2014</b>	1	0	0	1	0	0	0	0
	<b>2015</b>								
	<b>2016</b>								
<b>CA</b>	<b>2014</b>	5	0	1	3	0	0	1	0
	<b>2015</b>	2	0	0	0	0	0	0	2
	<b>2016</b>	0	0	0	0	0	0	0	0
<b>DANA</b>	<b>2014</b>	16	1	9	2	0	4	0	0
	<b>2015</b>	24	1	7	2	2	4	0	8
	<b>2016</b>	4	0	0	1	0	1	0	2

<sup>24</sup> BUSINESS-DK er pr. 1. januar 2015 lagt sammen med MIN-A.

	År	Samlet antal omgørelser/ hjemvninger	Optagelse og medlemskab	Ret til dagpenge	Dagpenge størrelse, beregning og udbetaling	Begrænsninger i dagpengereften	Efterløn	Andre ydelser	Tilbagebetaling og sanktion
DFH-A	2014	24	3	12	5	1	0	1	2
	2015	32	2	12	3	0	1	0	14
	2016	25	6	13	2	0	0	1	3
Dif-A	2014	5	1	0	1	1	0	0	2
	2015	7	1	1	0	1	1	0	3
	2016	14	1	7	2	1	1	0	2
DSA	2014	23	1	12	7	0	2	0	1
	2015	8	0	1	1	0	4	0	2
	2016	11	1	2	1	1	2	0	4
EL-faget	2014	0	0	0	0	0	0	0	0
	2015	1	0	0	0	0	1	0	0
	2016	0	0	0	0	0	0	0	0
FF-A	2014	8	0	3	1	2	0	2	0
	2015	0	0	0	0	0	0	0	0
	2016	3	1	0	1	0	1	0	0
FOAs A-kasse	2014	20	3	6	6	0	2	2	1
	2015	12	4	4	2	0	0	1	1
	2016	15	5	3	0	1	3	0	3
FS-A <sup>25</sup>	2014	12	2	6	1	0	0	1	2
	2015	4	1	0	2	0	0	0	1
	2016	5	1	1	0	0	0	0	3
FTF-A	2014	31	10	10	6	1	1	2	1
	2015	24	7	9	3	0	3	1	1
	2016	15	5	5	2	0	0	0	3
HK-A	2014	40	0	19	7	1	5	3	5
	2015	41	1	12	9	1	2	3	13
	2016	30	2	9	8	0	2	0	9
KRIFA	2014	33	5	17	8	0	0	1	2
	2015	27	5	12	1	0	3	1	5
	2016	28	3	16	1	3	2	0	3
MA	2014	17	7	3	4	0	2	1	0
	2015	8	1	3	1	0	1	1	1
	2016	9	3	1	0	0	0	0	5

<sup>25</sup> Funktionærenes og Servicefagenes A-kasse er pr. 1. januar 2017 lagt sammen med MIN-A.

	År	Samlet antal omgørelser/hjemvisninger	Optagelse og medlemskab	Ret til dagpenge	Dagpenge størrelse, beregning og udbetaling	Begrænsninger i dagpengereften	Efterløn	Andre ydelser	Tilbagebetaling og sanktion
<b>METAL</b>	<b>2014</b>	12	0	6	2	1	1	0	2
	<b>2015</b>	9	3	1	0	0	0	0	5
	<b>2016</b>	5	0	2	0	0	3	0	0
<b>MIN-A</b>	<b>2014</b>	8	1	1	4	0	2	0	0
	<b>2015</b>	12	0	8	0	1	1	0	2
	<b>2016</b>	12	1	6	3	0	0	1	1
<b>NNF-A</b>	<b>2014</b>	4	0	0	1	0	0	1	2
	<b>2015</b>	1	0	1	0	0	0	0	0
	<b>2016</b>	1	0	0	0	0	0	0	1
<b>SL-A</b>	<b>2014</b>	1	0	1	0	0	0	0	0
	<b>2015</b>	6	0	5	0	0	0	0	1
	<b>2016</b>	5	0	3	1	0	0	0	1
<b>TAK</b>	<b>2014</b>	1	1	0	0	0	0	0	0
	<b>2015</b>	5	0	4	0	0	0	0	1
	<b>2016</b>	2	0	1	1	0	0	0	0
<b>I ALT</b>		<b>980</b>	<b>118</b>	<b>402</b>	<b>136</b>	<b>24</b>	<b>82</b>	<b>31</b>	<b>187</b>

Kilde: CKAs sagsbehandlingssystem AIDA